

# 2015 年協助縣市辦理學力檢測

## 國語文題本

### 作答說明

各位同學，你們好！

這是一份國語文試題，主要的目的是要了解你們在國語文的學習狀況，所以請你們要認真作答。

每一題請選擇一個正確或最好、最適當的答案，並用 2B 鉛筆在答案卡適當的位置劃記。劃記要清晰均勻且須塗滿，不可超出格線外，如果需要修改答案，請使用橡皮擦擦乾淨，並重新劃記。

劃記說明：

正確方式→① ② ③ ④

錯誤方式→① ② ③ ④

★請注意！每一題都要回答，不要跳過或遺漏任何題目，謝謝！

其他事項：

1. 請檢查答案卡上個人的班級、姓名及座號資料是否正確。
2. 請檢查試題本是否有印刷不清或缺頁的情形。
3. 各項資料如有錯誤，請立即向監考老師反應。
4. 請不要使用計算機或計算紙，題本內空白的地方都可以作為計算用。

班級	
姓名	
座號	



1. 下列「」中的讀音，依序是哪一個選項？

為了避免產品品質參「差」不齊，總公司會定期派人出「差」到工廠監督。

- ① ㄔ / ㄟ
- ② ㄔ / ㄟ
- ③ ㄟ / ㄟ
- ④ ㄔ / ㄟ

2. 下列「」中的國字，哪一組選項前後相同？

- ① 惡「 $\frac{\text{ㄎ}}{\text{ㄝ}}$ 」 / 「 $\frac{\text{ㄎ}}{\text{ㄝ}}$ 」等
- ② 「 $\frac{\text{ㄊ}}{\text{ㄝ}}$ 」助 / 和「 $\frac{\text{ㄊ}}{\text{ㄝ}}$ 」
- ③ 乾「 $\frac{\text{ㄆ}}{\text{ㄝ}}$ 」 / 急「 $\frac{\text{ㄆ}}{\text{ㄝ}}$ 」
- ④ 「 $\frac{\text{ㄊ}}{\text{ㄝ}}$ 」湧 / 「 $\frac{\text{ㄊ}}{\text{ㄝ}}$ 」膾

3. 下列「」中的國字，正確的是哪一個選項？

- ① 放「在」心上 / 品味「再」三
- ② 情非得「以」 / 引「已」為戒
- ③ 吃「的」很快 / 你「得」笑容
- ④ 非常煩「腦」 / 頭「惱」聰明

4. 下列哪一個選項填入□中最適當？

今年有好幾位候選人，準備□□縣長的寶座。

- ① 領取
- ② 提出
- ③ 角逐
- ④ 博取

5. 下列哪一個選項不適合填入□中？

百貨公司裡的物品□□□□，令人眼花撩亂，真想通通搬回家。

- ① 應有盡有
- ② 琳琅滿目
- ③ 五花八門
- ④ 五光十色

6. 下列「」的語詞，哪一個使用正確？

- ① 這些證據一定能「刷掉」我們的清白
- ② 「寧靜」的夏日午後，享受一份難得的悠閒
- ③ 受了燈光的「利誘」，飛蛾一直往電線桿聚集
- ④ 天空陽光普照，卻又下著傾盆大雨，這真是「奇想」

7. 閱讀下列文句，並判斷應如何排列，才能使文意更通順？

甲、是利用震動琴弦而發出聲音

乙、則與弦線的粗細、長短及鬆緊度有關

丙、弦樂器的發聲原理

丁、至於聲音的高低

- ① 甲乙丙丁
- ② 乙丙甲丁
- ③ 丙甲丁乙
- ④ 丁甲丙乙

8. 閱讀下文，請判斷「\_\_\_\_\_」部分，填入哪個選項最恰當？

到了鳳凰花開的畢業季節，老師在我的紀念冊上寫下：「\_\_\_\_\_」，期勉我能築夢踏實。

- ① 只要手中有槳，就得繼續划下去
- ② 一舉成名天下知，功成身退了無憾
- ③ 沒有理想的人，就像沒有馬達的機器
- ④ 人因夢想而偉大，夢想因實踐而成就

9. 下列哪一個選項填入□□中最適合？

□□遭受怎樣的冷嘲熱諷，我們□□以樂觀的態度去面對。

- ① 除非……否則……
- ② 雖然……但是……
- ③ 如果……就要……
- ④ 無論……都要……

10. 根據文意，□中依序填入下列哪一組標點符號最適當？

朋友相處，各爭一步，兩敗俱傷□各退一步□心境開朗□

①	；	，	。
②	，	，	。
③	！	，	。
④	。	，	……

11. 根據文意，□中依序填入下列哪一組標點符號最適當？

紐西蘭的毛利文化有許多特色□例如□毛利人精於雕刻□敬拜圖騰，還會利用地熱將食物燜熟。

①	；	：	。
②	，	：	、
③	、	，	。
④	：	、	；

12. 下列語句中「霧茫茫」的意思，哪一個與其他選項不同？

- ① 我穿過原野及森林，在「霧茫茫」的小道傾聽著達達的馬蹄聲
- ② 冬天泡溫泉真舒服，一片「霧茫茫」的蒸氣，恍若置身於仙境
- ③ 近視日益加深的他，一摘下眼鏡，世界便是「霧茫茫」的狀態
- ④ 每到秋冬時節，馬祖總是一片「霧茫茫」，以致於影響航班起降

13. 下列句子中「炙熱」一詞，可以替換成哪一個意義相近的詞語？

老鐵匠每天與熊熊的爐火為伴，敲擊「炙熱」的鐵塊、鐵條，火星四處迸射，造出一把又一把的利劍。

- ① 炎熱
- ② 狂熱
- ③ 燥熱
- ④ 熾熱

14. 下列哪一個選項是「物超所值，物美價廉」的意思？

電鍋在家庭主婦的心中，是「物超所值，物美價廉」的電器產品。

- ① 貨物的價值和價錢都很高
- ② 貨物的價值和價錢都很低
- ③ 貨物價值高但是價錢很低
- ④ 貨物價值低但是價錢很高

15. 閱讀下文，下列哪一個選項可以說明這段文字的涵義？

嘉勳打開信箱，接到一封來自高雄表妹的紅色炸彈，又驚又喜。但是，當他看到逾期的水電費，還有想到兩個小孩的學費，頓時整張臉都綠了。

- ① 嘉勳收到炸彈，又有帳單沒繳，臉色嚇到變綠了
- ② 嘉勳接到喜帖，又想到其他花費，臉色全都變了
- ③ 嘉勳收到炸彈，怕女兒嚇到，就把她們的臉遮住
- ④ 嘉勳得知一樁喜事，但因為小孩要上學而無法參加

\*以下為題組，閱讀完文章後，回答 16~20 題：

①電影《蜘蛛人》中，蜘蛛人光靠蜘蛛絲就可以在高樓大廈間來去自如。但是真正的蜘蛛絲也有這樣的能耐嗎？大多數的蜘蛛絲是由蛋白質所構成，可以說是絹絲（蠶絲）的一種，都是由動物體內製造出的纖維。

②蜘蛛絲除了比同樣粗細程度的鋼絲還強韌之外，也比世上最強韌的尼龍絲還堅韌。因此人們在縫製降落傘、防彈背心等的時候，都喜歡拿蜘蛛絲來研究一番，企圖製做出更堅韌的纖維。另外，在外科手術方面也有人想應用它來作為縫合傷口的線。

③事實上，蜘蛛本身可以製造出 9 種功能不同的蜘蛛絲，例如：盤據地盤用的、捕捉獵物用的、纏繞獵物用的、做繭用的，以及彈射用的蜘蛛絲等等；因為每天都要結新的網，所以蜘蛛會把前一天的網吃掉之後再重新消化利用。

④蜘蛛要結網的時候，首先會爬到樹枝或草堆上作測量性的跳躍，之後再織出像腳踏車輪子般的骨架，然後繞著骨架織出捕捉獵物用的圓形網。不可思議的是，蜘蛛在吃下獵物的 20 分鐘之後就可以製造出結網必要的絲蛋白，甚至還有一種大型蜘蛛因為每天會吐出約占自己體重 10% 的蜘蛛絲，而被譽為「王蜘蛛」呢！

16. 下列有關「蜘蛛絲」的應用，哪一個選項是正確的？

- ① 強韌的蜘蛛絲可讓人類在高樓大廈間來去自如
- ② 縫製降落傘和防彈背心時需使用蜘蛛絲當原料
- ③ 外科手術用的縫合線是用堅韌的蜘蛛絲做成的
- ④ 人們研究蜘蛛絲，想要製造出更堅韌的纖維

17. 下列哪一個選項適合當作本文的標題？

- ① 蜘蛛人的武器
- ② 神奇的蜘蛛絲
- ③ 王蜘蛛的祕密
- ④ 絲蛋白的構成

18. 為什麼說「人們喜歡拿蜘蛛絲來研究一番」？

- ① 蜘蛛絲有九種不同的功能
- ② 蜘蛛絲是蜘蛛人的新武器
- ③ 蜘蛛絲是十分堅韌的纖維
- ④ 蜘蛛絲是由蛋白質所構成

19. 下列纖維在相同粗細下堅韌程度的比較，何者正確？

- ① 鋼絲 > 尼龍絲
- ② 鋼絲 > 蜘蛛絲
- ③ 蜘蛛絲 > 尼龍絲
- ④ 尼龍絲 > 蜘蛛絲

20. 下列哪一個選項是本文的寫作順序？

- 甲、蜘蛛絲的多種功能
- 乙、蜘蛛網的製作順序
- 丙、蜘蛛絲的構成元素
- 丁、蜘蛛絲的強韌特性

- ① 甲乙丙丁
- ② 乙丙丁甲
- ③ 丙丁甲乙
- ④ 丁甲丙乙



\*以下為題組，閱讀完文章後，回答 21~25 題：

甲

**五號公園** 葉文老師授課

3/4 開課

日期：104 年 3 月 4 日~104 年 5 月 20 日 共 12 堂

時間：星期日上午 11：00~12：00

地點：南投縣中興五號公園

費用：3500 元/12 堂

年齡：3 歲~6 歲學齡前幼童

報名禮：贈送每人一套武林功夫包

**早鳥優惠**：104 年 2 月 4 日前報名可享學費九折優待



- 課程內容說明：經典唐詩結合功夫，讓孩子文武雙全。

針對年齡三歲至六歲孩童，所開發的功夫教學法。以朗誦唐詩搭配中華武術的新穎教學，帶孩童一邊吟詩一邊打拳。運用身體記憶法，讓孩子在揮拳打掌中，熟記古典詩詞，同時打出漂亮好拳；在潛移默化中，自然達到運動健身與左右腦同時開發的功效。

21. 海報中「早鳥優惠」的「早鳥」是什麼意思？
- ① 在優惠期限前報名
  - ② 年齡比較小的學生
  - ③ 每天都能早起上課
  - ④ 有優惠資格的會員
22. 下列哪一個選項是文章中所指的「唐詩功夫」？
- ① 肯下功夫學唐詩，自然能滾瓜爛熟
  - ② 運用身體記憶法一邊寫詩一邊打拳
  - ③ 邊吟詩，邊打拳，結合文學與武藝
  - ④ 花一番工夫好好學唐詩是很值得的
23. 下列哪一個選項適合填入「甲」作為本招生海報的標題？
- ① 唐詩功夫班招生
  - ② 在家也能背唐詩
  - ③ 青年武術班招生
  - ④ 親子武術班招生
24. 根據文章的描述，下面哪一個敘述是正確的？
- ① 這個唐詩功夫的課程是專門開給小學生學的
  - ② 今天是開課前一天，趕快報名可享早鳥優惠
  - ③ 上課時間是從 5 月 20 日開始的每週日早上
  - ④ 凡是報名的小朋友都可獲得一套武林功夫包
25. 這張海報少了哪一方面的訊息？
- ① 開課時間
  - ② 招生對象
  - ③ 連絡方式
  - ④ 上課地點

\*以下為題組，閱讀完文章後，回答 26~30 題：

①現代人生活緊張忙碌，如何設法讓自己的生活保留一些空白，藉以舒緩情緒，調適身心，就成為生活的重要課題。

②讀書或工作之後的休息，是生活中必要的空白，它讓我們恢復精神，能走更遠的路。忙裡偷閒，當然也是生活中一種高明的留白，讓我們滋生更多氣力，迎接明天的挑戰。

③國畫裡的留白尤其令人省思。雖說不著墨、不上色，卻是一種筆韻、一種境界，具有特殊意義。留白是一種表現有形空間的構圖，以及無形空間的創意思考。它能夠擴大空間感，是藝術家心靈的表現，可以使畫作給人無限的遐想空間。

④音樂的段落之間屢見以休止的方式，打斷音樂的連續，淡化聽眾對上一段音樂的記憶；或利用休止的空白，與下一個樂段形成更大的對比，凸顯下一樂段的內容。這樣的空白，**無聲勝有聲**，反而產生積極的意義。

⑤從人生的角度來看，留白的人生比塞滿的人生，讓人有了更多的可能性。整天忙忙忙，沒有時間思考，就如同「盲盲盲」。其實，臨睡前讓自己完全放鬆下來，回顧這即將逝去的一天；或偶爾對著窗外發呆，讓自己的生命無意識的獲得短暫的安靜，同樣可視為保留了生活中的某一種空白。

⑥利用生活中的空白時間，思索自己的過去、現在與未來，可以使人生目標更為清楚明確，面對明天，更加充滿信心與希望！

26. 第四段裡的「無聲勝有聲」是什麼意思？
- ① 有休止符才能凸顯音樂的美
  - ② 安靜無聲才不會影響人休息
  - ③ 不說話時可以改用肢體表達
  - ④ 沒有聲音的隊伍才可以獲勝
27. 下面哪一個選項適合當做本文的標題？
- ① 忙碌
  - ② 留白
  - ③ 藝術
  - ④ 信心
28. 下列哪一個選項不是在國畫裡保留一些空白的用意？
- ① 能夠擴大空間感
  - ② 增添觀賞的想像
  - ③ 給人遐想的空間
  - ④ 獲得短暫的安靜
29. 下列哪一個選項和音樂的休止片段功能相似？
- ① 螞蟻冬天前儲存糧食
  - ② 朗讀文章時有所停頓
  - ③ 拔河比賽時大聲加油
  - ④ 同學發表時安靜無聲
30. 本文第五段主要在說明什麼？
- ① 忙裡偷閒的人工作沒有效率
  - ② 努力不懈才會有成功的機會
  - ③ 人生需要適時的休息與放鬆
  - ④ 讀書最需要保持精神和信心

## 2015 學力檢測國語文答案

正式題號	答案
1	2
2	1
3	1
4	3
5	4
6	2
7	3
8	4
9	4
10	1
11	2
12	3
13	4
14	3
15	2
16	4
17	2
18	3
19	3
20	3
21	1
22	3
23	1
24	4
25	3
26	1
27	2
28	4
29	2
30	3

# 2015 年協助縣市辦理學力檢測

## 數學科題本

### 作答說明

各位同學，你們好！

這是一份數學科的試題，主要的目的是要了解你們在數學科學習的狀況，所以請你們要認真作答。

每一試題請選擇一個正確或最好、最適當的答案，並用 2B 鉛筆在答案卡適當的位置劃記。劃記要清晰均勻且須塗滿，不可超出格線外，如果需要修改答案，請使用橡皮擦擦乾淨，並重新劃記。

劃記說明：

正確方式→ ① ② ③ ●

錯誤方式→ ◐ ◑ ◒ ◓

★請注意！每一題都要回答，不要跳過或遺漏任何題目，謝謝！

其他事項：

1. 請檢查答案卡上個人的班級、姓名及座號資料是否正確。
2. 請檢查試題本是否有印刷不清或缺頁的情形。
3. 各項資料如有錯誤，請立即向監考老師反應。
4. 請不要使用計算機或計算紙，題本內空白的地方都可以作為計算用。

班級	
姓名	
座號	

1.  $\frac{4}{7}$ 公斤的花生和 $\frac{3}{5}$ 公斤的大豆，合起來重多少公斤？

①  $\frac{7}{12}$

②  $\frac{12}{35}$

③  $\frac{7}{35}$

④  $\frac{41}{35}$

2. 已知  $1324 \times 79 = 104596$ ，請問  $13.24 \times 0.79 = ?$

① 10459.6

② 1045.96

③ 104.596

④ 10.4596

3. 請問  $32 + 8 \div 2 \times 4 = ?$

① 33

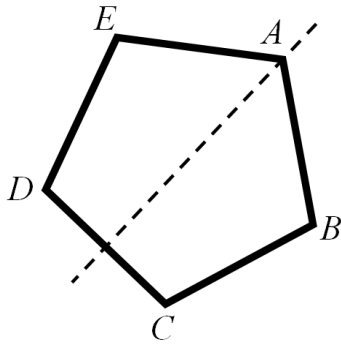
② 48

③ 80

④ 144

請繼續作答！

4. 下圖是線對稱圖形，虛線是對稱軸，下列何者為點  $B$  的對應點？



- ① 點  $A$
- ② 點  $C$
- ③ 點  $D$
- ④ 點  $E$

5.  $\triangle ABC$  中， $\angle A=35^\circ$ ， $\angle B=100^\circ$ ，請問  $\angle C$  的角度是多少？

- ①  $135^\circ$
- ②  $65^\circ$
- ③  $45^\circ$
- ④  $35^\circ$

6. 將一顆石頭丟入內部長 20 公分，寬 30 公分，高 10 公分的長方體容器中，石頭完全沒入水中，結果水位從 6 公分上升為 8 公分，請問這顆石頭的體積是多少立方公分？

- ① 6000
- ② 4800
- ③ 3600
- ④ 1200



7. 一瓶汽水 2 公升， $\frac{5}{3}$  瓶汽水是多少公升？請問下列哪個算式能算出正確的答案？

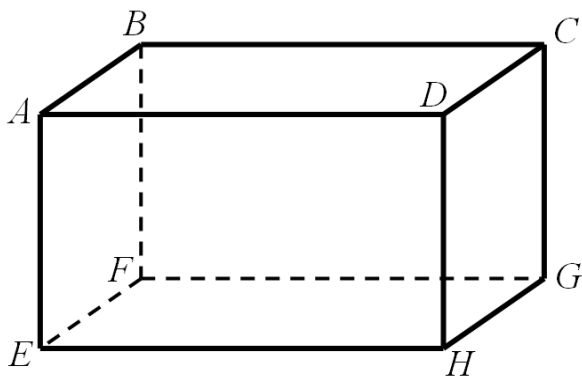
①  $2 + \frac{5}{3}$

②  $\frac{5}{3} \div 2$

③  $2 \times \frac{5}{3}$

④  $2 \div \frac{5}{3}$

8. 下圖為長方體，請問下列敘述何者正確？



① 面  $ABCD$  與面  $EFGH$  互相垂直

② 面  $ADHE$  與面  $DCGH$  互相垂直

③ 面  $ABFE$  與面  $EFGH$  互相平行

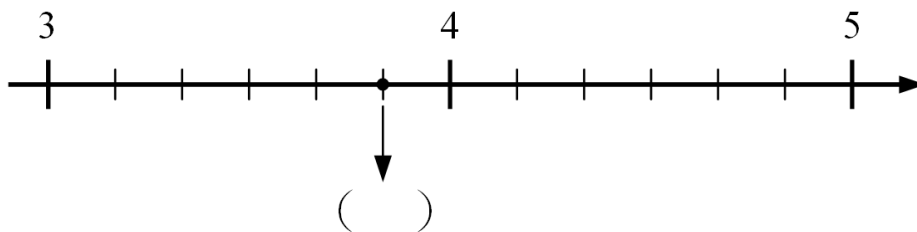
④ 面  $DCGH$  與面  $ABFE$  互相垂直

請繼續作答！

9. 三邊長是 9 公分、12 公分、15 公分的直角三角形，請問面積為多少平方公分？

- ① 36
- ② 54
- ③ 67.5
- ④ 90

10. 下圖是分數數線，( ) 內要填入哪一個數字？



- ①  $3\frac{5}{6}$
- ②  $3\frac{6}{7}$
- ③  $4\frac{1}{6}$
- ④  $4\frac{1}{7}$

11. 下列關於 98.7654 位名的敘述何者正確？

- ① 7 是十位數字
- ② 9 是十分位數字
- ③ 5 是千分位數字
- ④ 8 是萬位數字

12. 下列算式何者不正確？

①  $\frac{4}{10} = 40\%$

②  $27.5\% = 0.275$

③  $\frac{1}{4} = 25\%$

④  $0.01 = 10\%$

13. 下列有關因數與倍數的敘述，何者正確？

① 60 是 60 的因數，也是 60 的倍數

② 60 不是 60 的因數，卻是 60 的倍數

③ 60 是 60 的因數，卻不是 60 的倍數

④ 60 不是 60 的因數，也不是 60 的倍數

14. 將 9.647 用四捨五入法取概數到十分位的值為何？

① 9.6

② 9.65

③ 9.7

④ 10

請繼續作答！

15. 「校長將900顆糖果全部平分給全校學生，每位學生都分到3顆糖，請問全校有多少學生？」

假設全校學生有  $a$  人，下列哪一個列式、答案及驗算都是正確的？

① 列式： $900 \times a = 3$

答案： $a = 300$       答：全校有 300 位學生

驗算： $300 \div 3 = 100$

② 列式： $900 \div a = 3$

答案： $a = 300$       答：全校有 300 位學生

驗算： $300 \div 3 = 100$

③ 列式： $900 \times a = 3$

答案： $a = 300$       答：全校有 300 位學生

驗算： $300 \times 3 = 900$

④ 列式： $900 \div a = 3$

答案： $a = 300$       答：全校有 300 位學生

驗算： $300 \times 3 = 900$

16. 面積 400000 平方公尺的土地，也可以說是幾公頃？

① 4000

② 400

③ 40

④ 4

17. 「一瓶汽水 5 公升，小明將 7 瓶汽水全部平分給 5 人，請問每人分到多少汽水？」

下列哪個算式和答案都正確？

- ①  $7 \div 5 = \frac{7}{5}$       答：每人分到  $\frac{7}{5}$  瓶
- ②  $5 \div 7 = \frac{5}{7}$       答：每人分到  $\frac{5}{7}$  瓶
- ③  $7 \div 5 = \frac{7}{5}$       答：每人分到  $\frac{7}{5}$  公升
- ④  $5 \div 7 = \frac{5}{7}$       答：每人分到  $\frac{5}{7}$  公升

18. 小慈組合 1 個小花燈要花 2 小時 16 分 30 秒，12 小時至多可以組合完幾個花燈？

- ① 4 個
- ② 5 個
- ③ 6 個
- ④ 7 個

19. 有甲、乙兩桶油漆，甲桶的容量是 5 公升，乙桶的容量是甲桶的 2 倍多 10 公升，下列哪個算式可以算出甲桶和乙桶容量相差多少公升？

- ①  $5 \times 2 + 10$
- ②  $5 \times 2 + 10 + 5$
- ③  $5 \times 2 + 10 - 5$
- ④  $5 \times 2 - 10 + 5$

請繼續作答！

20. 多少個 1 立方公分的正方體積木合起來，和邊長 1 公尺正方體積木的體積一樣大？

- ① 100
- ② 1000
- ③ 1000000
- ④ 10000000

21. 曉華每天存 50 元，小明每週存 50 元，請問下列哪個算式不能算出兩個人 6 週後一共存了多少錢？

- ①  $(50+50) \times 6$
- ②  $50 \times (7+1) \times 6$
- ③  $(50 \times 7 + 50) \times 6$
- ④  $50 \times (7 \times 6 + 6)$

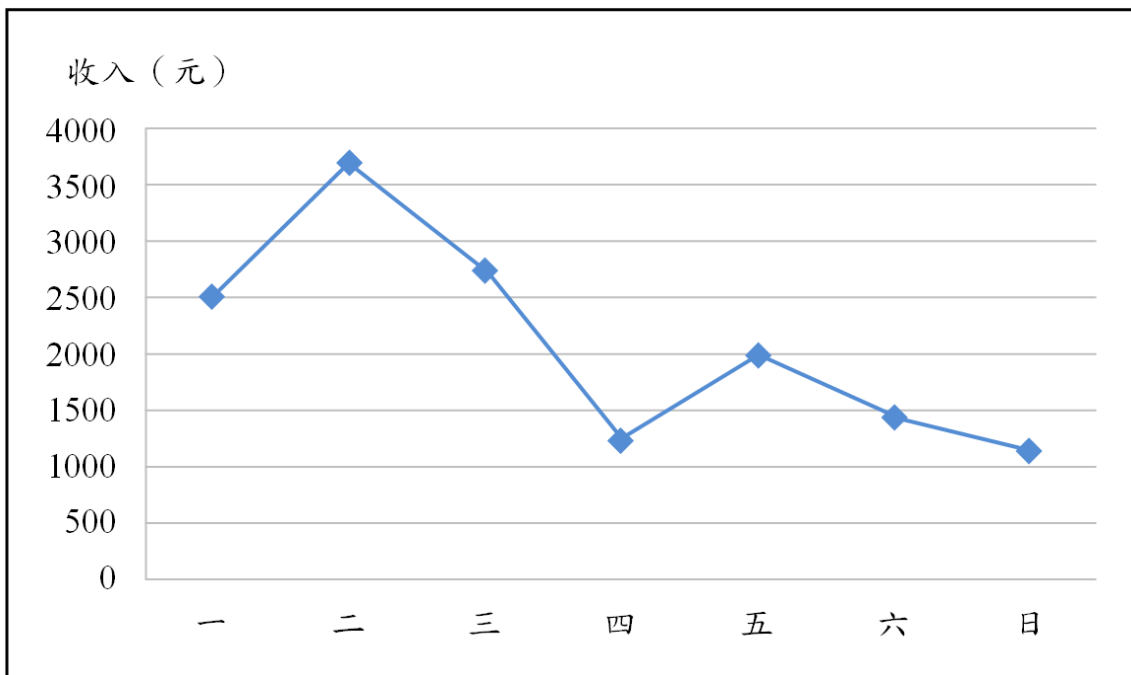
22. 平行四邊形甲的底是 6 公分、高是 4 公分，平行四邊形乙的底和甲一樣長，高是甲的  $\frac{1}{3}$  倍，請問平行四邊形乙的面積是甲的幾倍？

- ①  $\frac{1}{3}$
- ② 3
- ③ 8
- ④ 24

23. 下列哪四根木棒的長度可以圍成四邊形？

- ① 60 公分、18 公分、16 公分與 14 公分
- ② 60 公分、18 公分、24 公分與 26 公分
- ③ 60 公分、18 公分、17 公分與 21 公分
- ④ 60 公分、18 公分、22 公分與 15 公分

24. 下列的統計圖缺少橫軸名稱及標題，請問下列何者可能是這張統計圖的標題？



- ① 大大量販店 2014 年 5 月某週一到週日來店人數統計圖
- ② 來富便利超商 2014 年 7 月每日收入統計圖
- ③ 快速美髮店 2014 年 4 月某週一至週日收入統計圖
- ④ 美味蔥油餅連鎖店 2014 年 6 月連續 7 天賣出蔥油餅張數統計圖

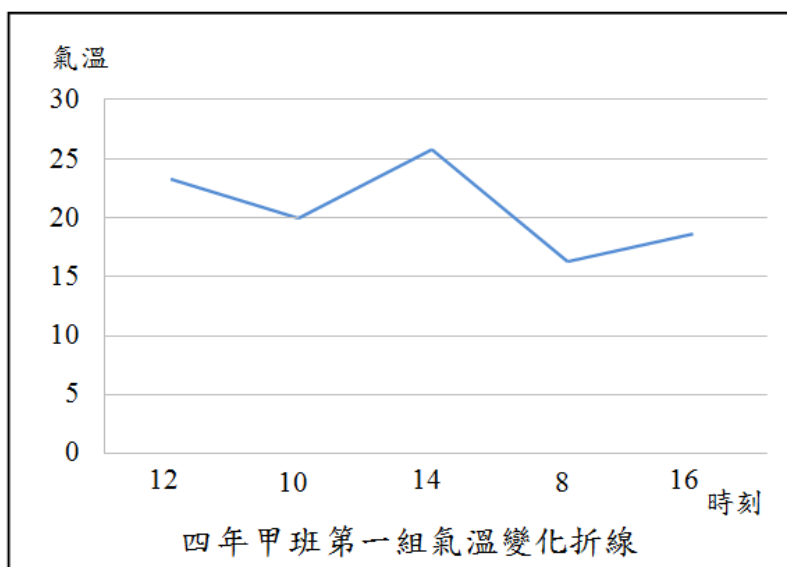
請繼續作答！

25. 四年甲班第一組同學輪流測量

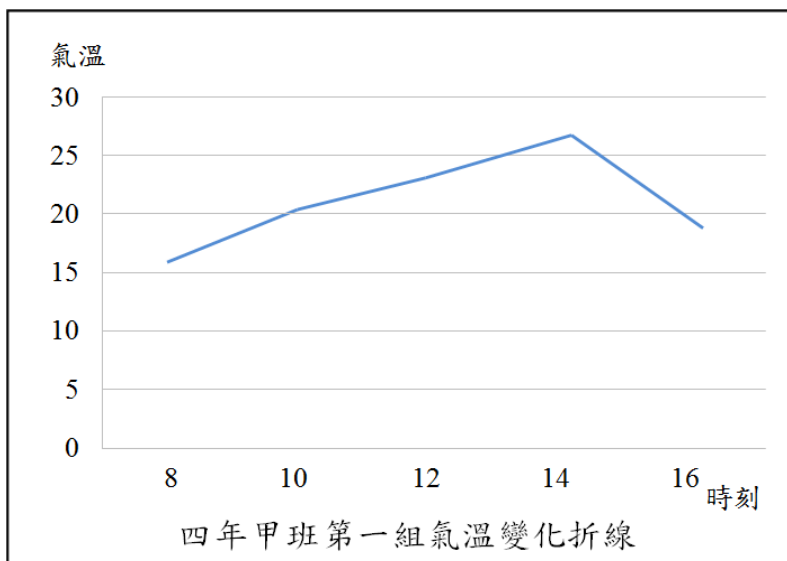
10月12日不同時刻的氣溫，  
結果如右表，為了方便看出當  
天氣溫的變化，將右表繪製成  
折線圖，下列哪一個是當天從  
早到晚氣溫變化的折線圖？

四年甲班第一組氣溫測量紀錄表		
姓名	時刻	氣溫(°C)
甲生	12:00	23
乙生	10:00	20
丙生	14:00	26
丁生	08:00	16
戊生	16:00	18

①

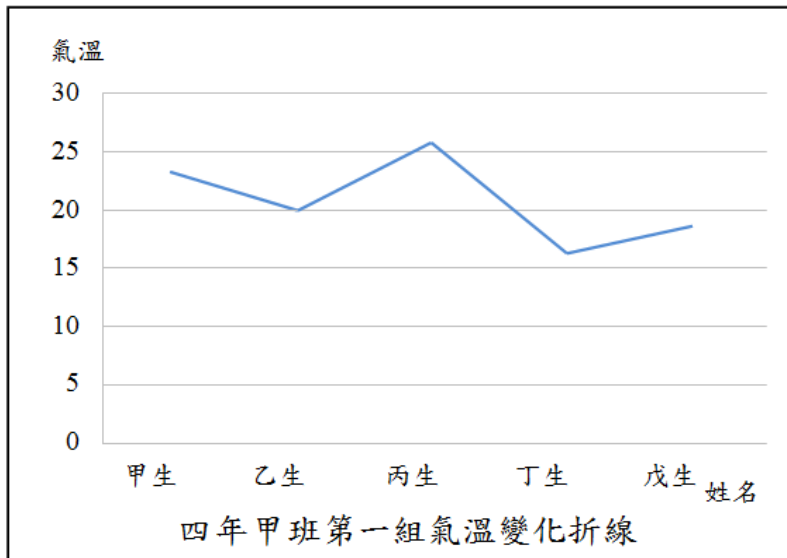


②

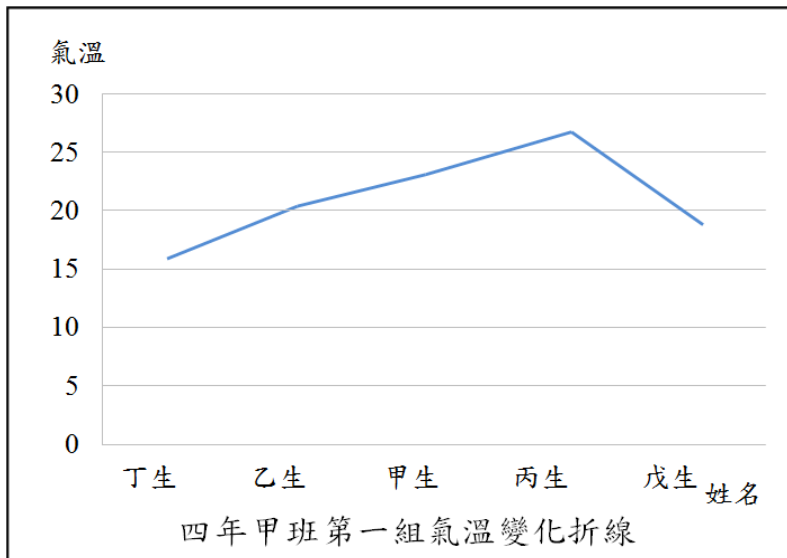




③



④



作答結束！

2015 學力檢測 數學科答案

正式題號	答案
1	4
2	4
3	2
4	4
5	3
6	4
7	3
8	2
9	2
10	1
11	3
12	4
13	1
14	1
15	4
16	3
17	1
18	2
19	3
20	3
21	1
22	1
23	2
24	3
25	2